

# Stödja regionernas hantering av uppdämda vårdbehov samt följa och analysera väntetider inom hälso- och sjukvården

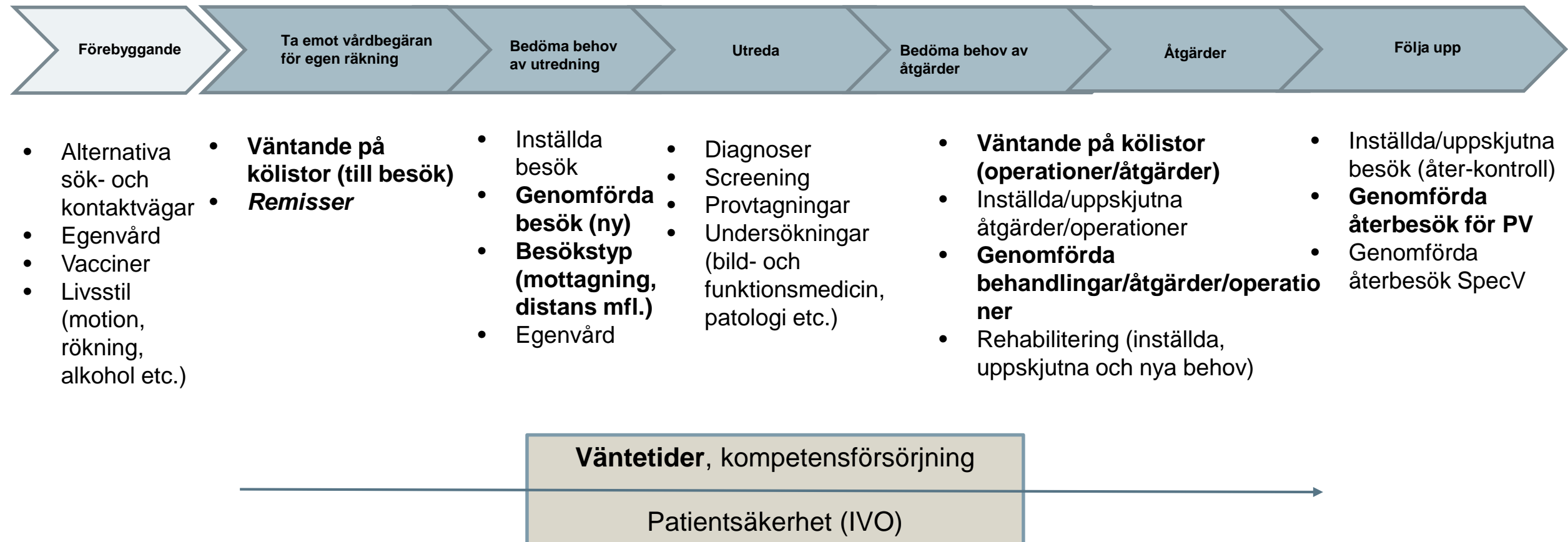
**SPOR-användarmöte**

Sevim Barbasso Helmers

Utredare, projektledare, Med. Dr.

**2021-03-19**

# Exempel på relevanta faktorer indelat efter processtegen i NI<sup>2)</sup>



<sup>2</sup>Nationell Informationsstruktur (NI): <https://www.socialstyrelsen.se/utveckla-verksamhet/e-halsa/nationell-informationsstruktur/>



# Socialstyrelsens statistik och analys om covid-19

Socialstyrelsen publicerar statistik om covid-19 och analys/faktablad som belyser effekterna av covid-19 på olika delar av systemet<sup>1</sup>.

- *Väntetider, vårdkontakter/besök, vårdköer, operationer*
- *Somatiska akutmottagningar*
- *Psykiatriska akutmottagningar, psykiatriska tillstånd/psykofarmaka*
- *Cancerscreening (bröst, prostata, tjocktarm), covid-19 hos cancerpatienter*
- *Akut vård av äldre med stroke och hjärtinfarkt*
- *Läkemedelsanvändning, antibiotika, anti-trombotiska läkemedel*
- *Tandvård*
- *Mfl.*

<sup>1</sup> <https://www.socialstyrelsen.se/coronavirus-covid-19/socialstyrelsens-roll-och-uppdrag/analys-och-utveckling/>

<https://www.socialstyrelsen.se/statistik-och-data/statistik/statistik-om-covid-19/>

Socialstyrelsens **samlade information angående arbetet med covid-19**: <https://www.socialstyrelsen.se/coronavirus-covid-19/>

# Analys av första covid-19-vågen – produktion, köer och väntetider i vården

Sevim Barbasso Helmers

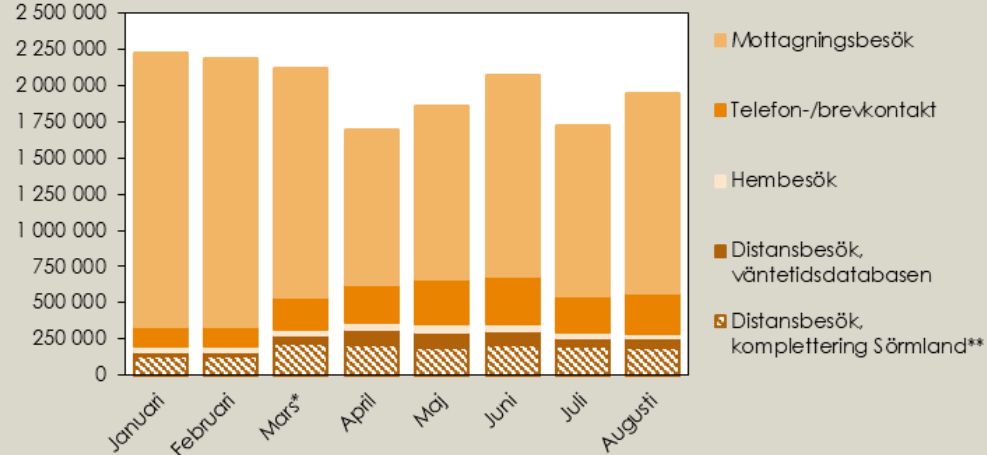
- Mätningar före, under och efter första vågen av covid-19 fram till mitten av oktober (vecka 42), 2020.
- Kommentarer från regioner i slutet av oktober–början av november 2020.
- Smittspridningen tog fart igen från vecka 43, 2020.

*<https://www.socialstyrelsen.se/globalassets/sharepoint-dokument/artikelkatalog/ovrigt/2020-11-7065.pdf>*

# Vårdproduktionen tog fart igen i augusti 2020 (1)

## 2. Vårdkontakter inom primärvården

Antal vårdkontakter i primärvården efter typ av kontakt, januari–augusti 2020.



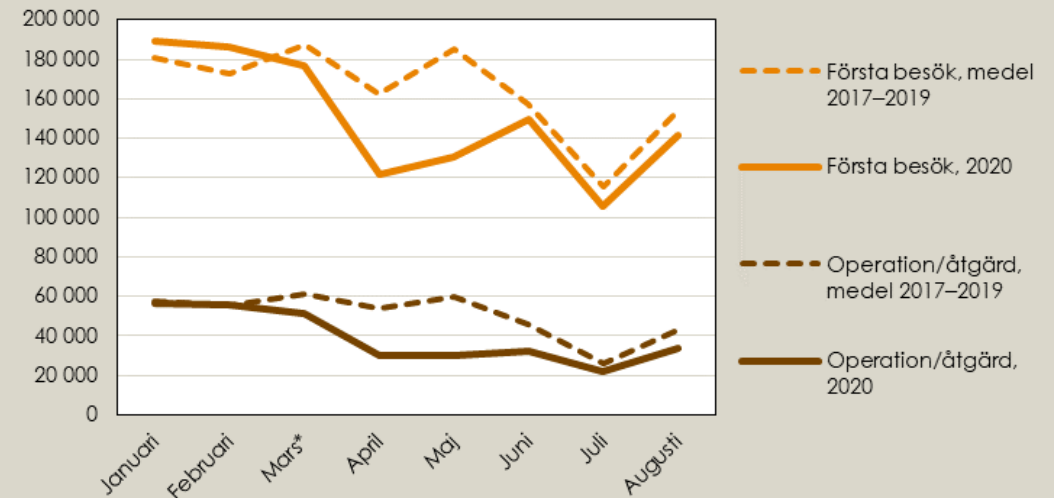
\* 10 mars: Hög risk för samhällsmitta enligt Folkhälsomyndigheten.

\*\* Två vårdgivare är inte rapporterade i början av perioden: Capio Go från maj (totalt 15 623 distansbesök) och Joint Academy från februari (107 160 distansbesök, från 370 besök i februari som ökade stegvis till 25 786 i augusti).

Källa: Väntetidsdatabasen, Sveriges Kommuner och Regioner samt kompletterande uppgifter från Sörmland avseende distansbesök hos digitala vårdgivare.

## 3. Besök och operationer/åtgärder i specialiserad vård

Antal genomförda första besök respektive operationer eller andra åtgärder som omfattas av vårdgarantin inom specialiserad vård.



\* 10 mars 2020: Hög risk för samhällsmitta enligt Folkhälsomyndigheten.

Källa: Väntetidsdatabasen, Sveriges Kommuner och Regioner.

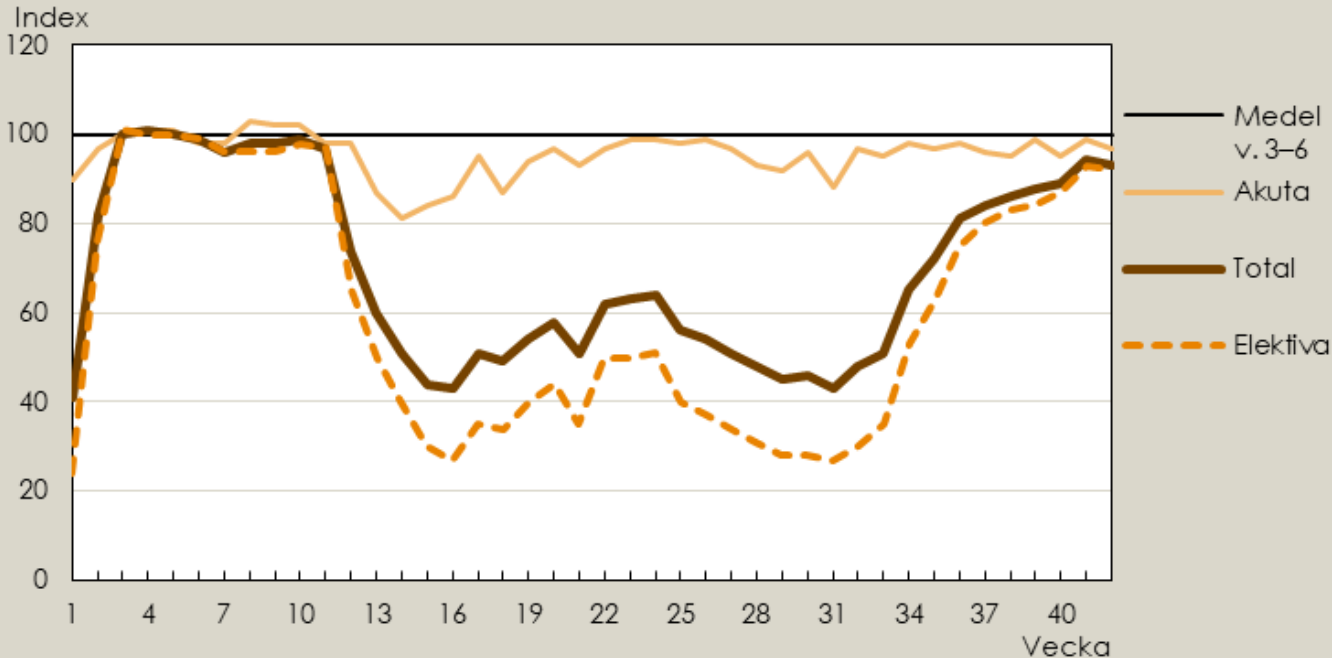
- Antalet primärvårdsbesök **minskade** i genomsnitt med **15 procent** (-978 070) i **mars–maj 2020** jämfört med medelvärdet januari–februari.
- Minskningen i augusti var lägre, 13 procent.

- Antalet operationer och åtgärder i den specialiserade vården enligt vårdgarantin **minskade** totalt med **31 procent** (-90 037) i **mars–augusti 2020** jämfört med motsvarande period 2017–2019.

# Vårdproduktionen tog fart igen (2)

## 4. Genomförda operationer i förhållande till normalvecka

Operationer per vecka i riket\* jämfört med medelvärdet av vecka 3–6 (index=100\*\*).  
Vecka 1–42 år 2020.



\* Exklusive Region Jämtland Härjedalen som ännu inte rapporterar till SPOR:s produktionsdatabas.

\*\* SPOR-index av totalt utförda operationer respektive vecka jämfört med en normalvecka med full bemanning. Normalveckan har index 100 = antalet genomförda operationer vecka 3–6 dividerat med 4.

Källa: Nationella kvalitetsregistret Svenskt perioperativt register (SPOR).

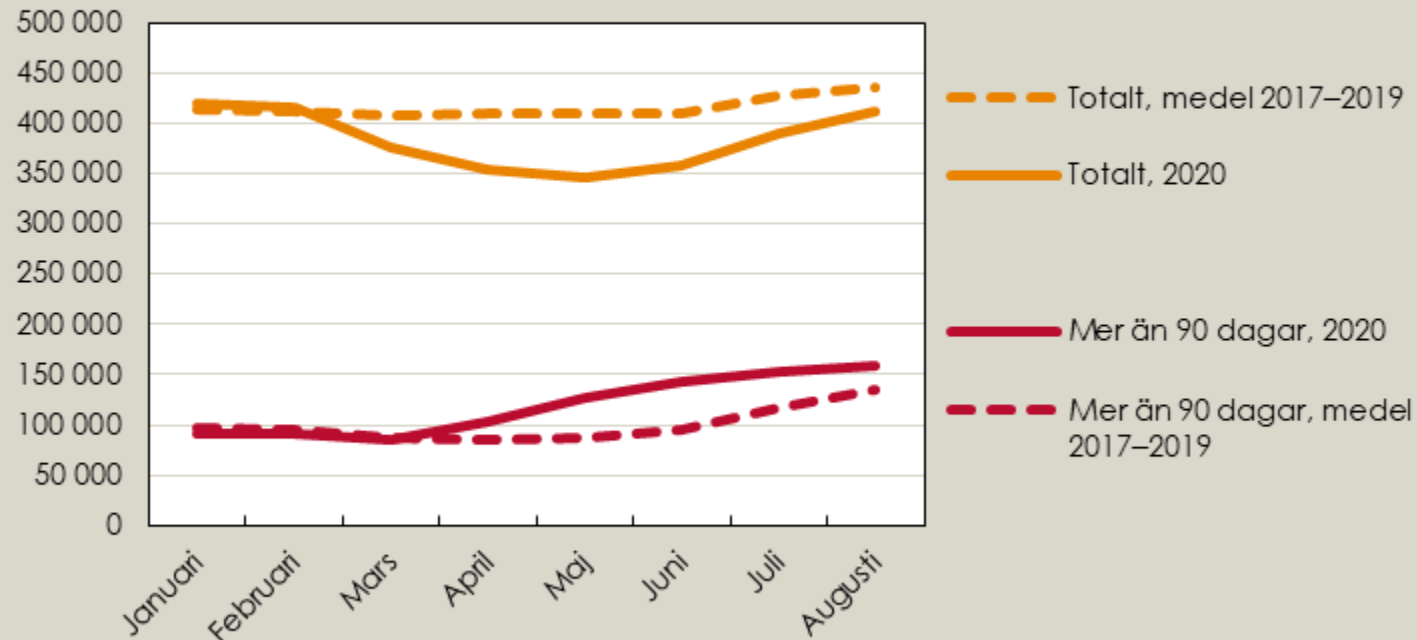
## Operationer oavsett om de täcktes av vårdgarantin eller inte

- Det producerades **24 procent (-75 509) färre operationer** totalt i landet **vecka 10–42** (2 mars–18 oktober), 2020, jämfört med motsvarande period 2019.
- Det har genomförts **36 procent (-67 877) färre planerade operationer** i landet under perioden **mars–september 2020** jämfört med motsvarande period 2019/15.
- Den totala operationsproduktionen var motsvarande **93 procent av en beräknad normalvecka**, i mitten av oktober (vecka 42).

# Väntetiderna har ökat

## 8. Antal väntande totalt och därav mer än 90 dagar

Antal väntande på första besök och operation/åtgärd inom vårdgarantin för specialiserad vård, patientvald väntan ingår inte.



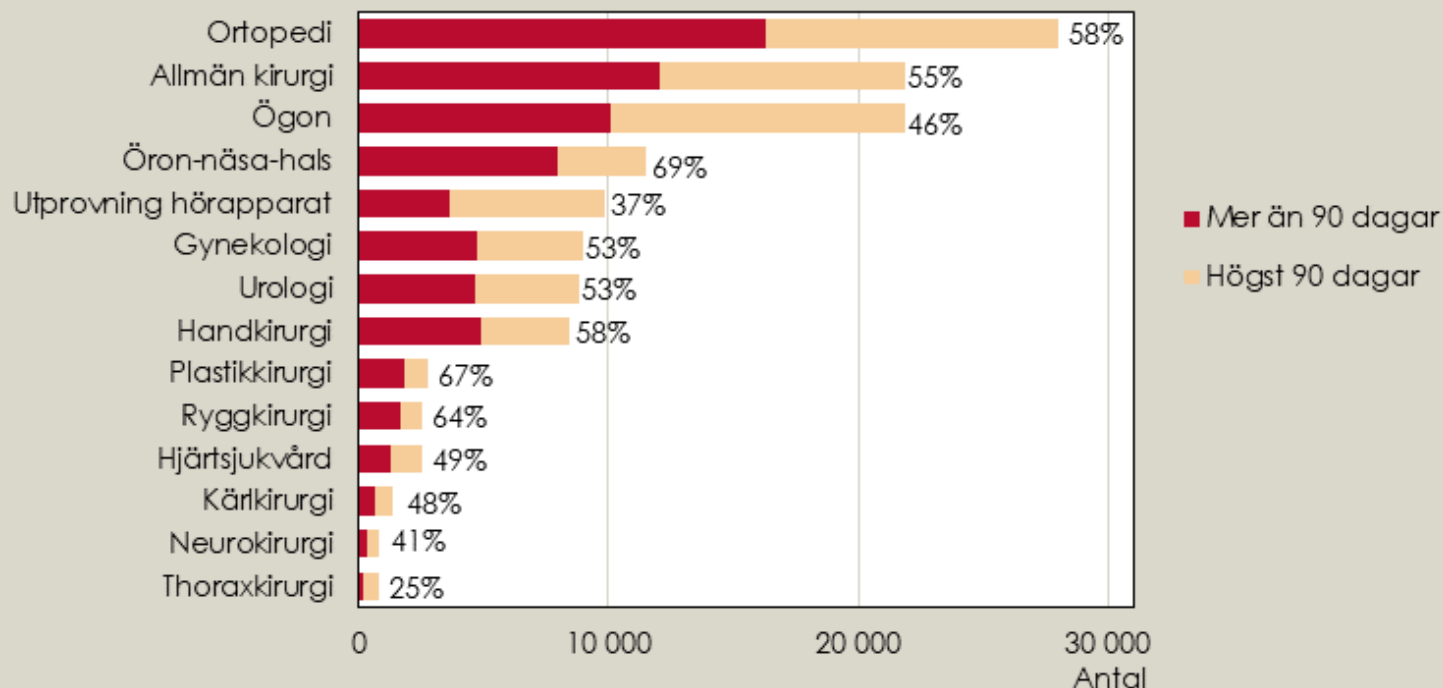
Källa: Väntetidsdatabasen, Sveriges Kommuner och Regioner.

- **Antalet väntande patienter** inom den specialiserade vården **minskade** i mars–augusti 2020 jämfört med januari–februari samma år och medelvärdet för 2017–2019
- **Antalet patienter som väntar mer än 90 dagar ökade**
- **Uppdämda vårdbehovet** avspeglas inte endast i de patienter som väntar på besök eller behandling

# Många väntar på behandling inom ortopedi, allmän kirurgi och ögonsjukvård

## 13. Antal väntande på operation/åtgärd i augusti 2020

Antal väntande på operation/åtgärd inom vårdgarantin. Augusti 2020. Patientvald väntan ingår inte. **Värde vid staplarna=andel som väntat längre än 90 dagar.**



Källa: Väntetidsdatabasen, Sveriges Kommuner och Regioner.

- Andelen som har väntat över 90 dagar är dock störst för området **öron-näsa-hals**, där närmare **7 av 10 patienter väntat över 90 dagar**
- Väntetiderna **ökade mer** för personer **70 år och äldre**
- Inga skillnader syns i längre väntan mellan män och kvinnor
- Medicinska prioriteringar har följts

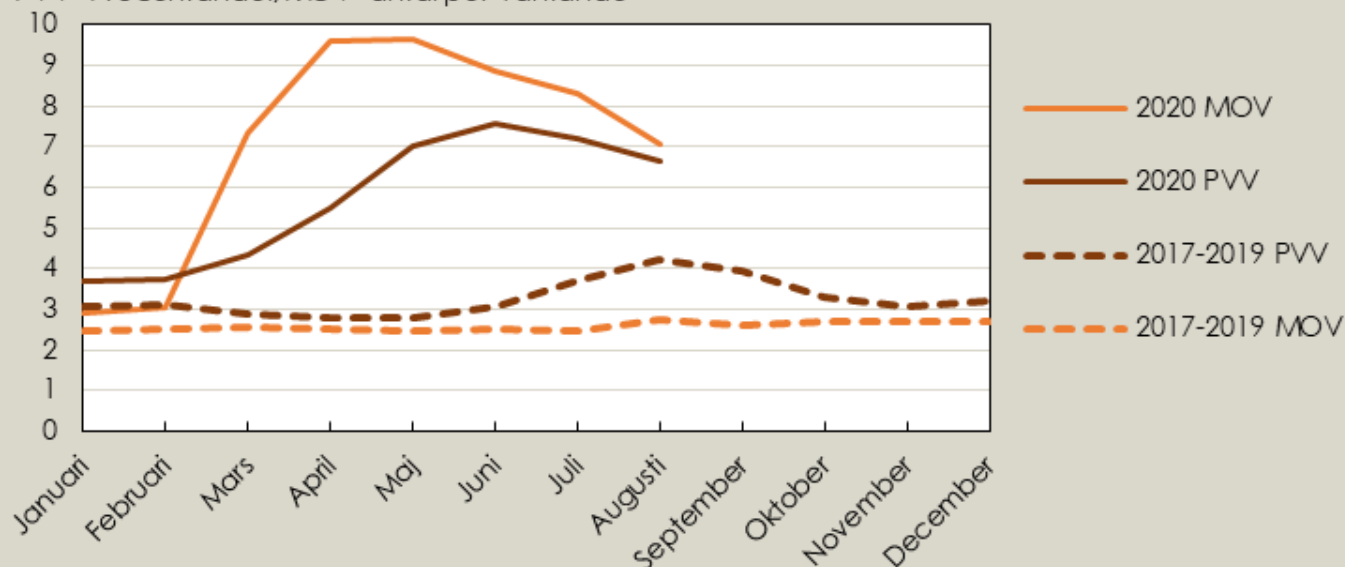


# PVV och MOV måste beaktas i bedömningen av ett uppdämt vårdbehov

## 10. Medicinskt orsakad väntan och patientvald väntan

Andel av de väntande med patientvald väntan (PVV) samt antal med medicinskt orsakad väntan (MOV) per väntande. Väntande på första besök eller operation/åtgärd inom specialiserad vård.

PVV=Procentandel/MOV=antal per väntande



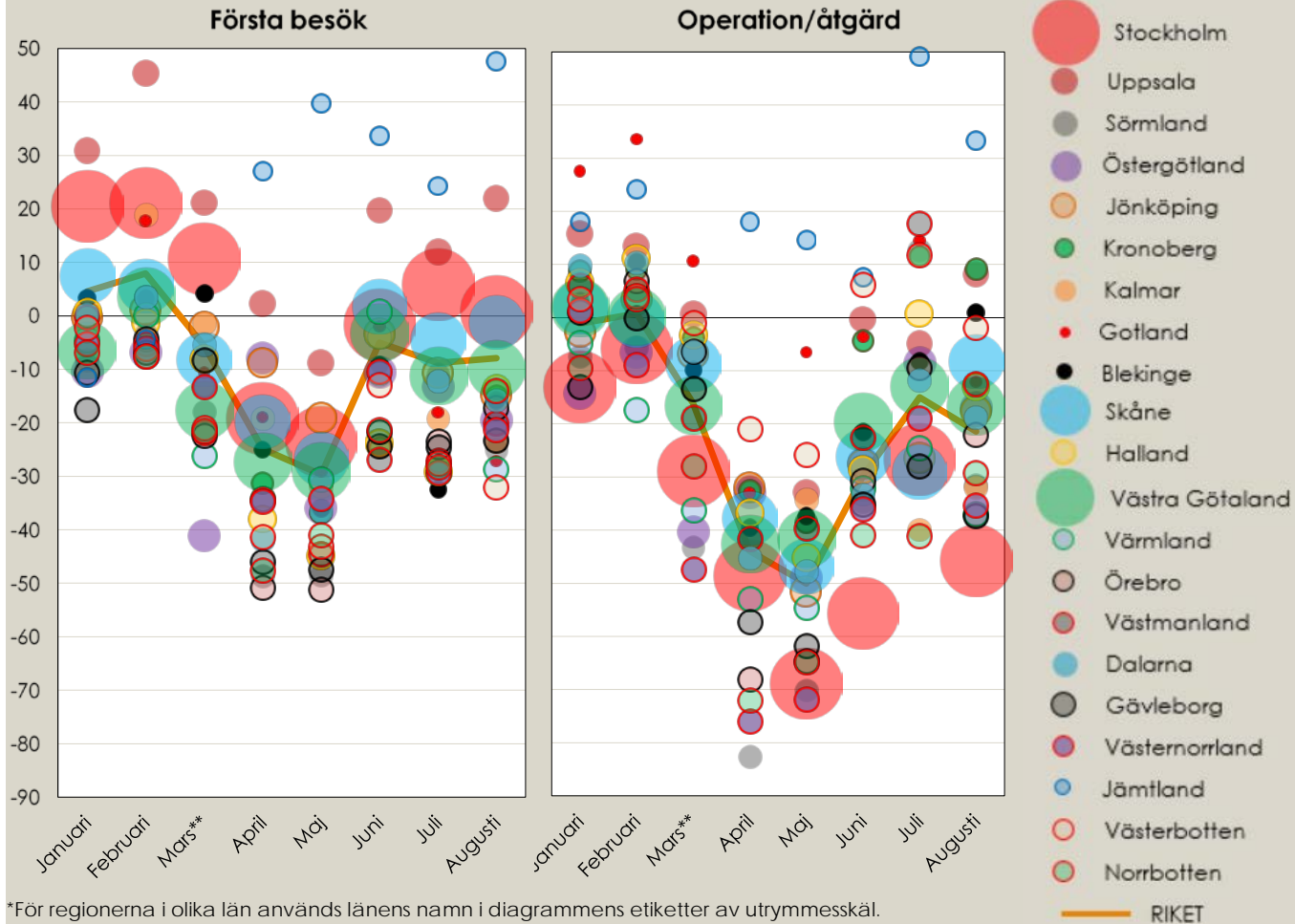
Källa: Väntetidsdatabasen, Sveriges Kommuner och Regioner.

Sammanfattningsvis valde drygt **60 500 patienter att vänta**, eller behövde vänta av medicinska skäl, i augusti 2020 inom vårdgarantin för specialiserad vård.

# Effekterna av covid-19 varierar mellan regionerna

## 16. Regioner\*. Genomförda vårdkontakter 2020 jämfört med medelvärdet 2017–2019

Procentuell förändring av genomförda vårdkontakter som täcks av vårdgarantin inom specialiserad vård januari-augusti 2020 jämfört med medelvärdet 2017–2019.



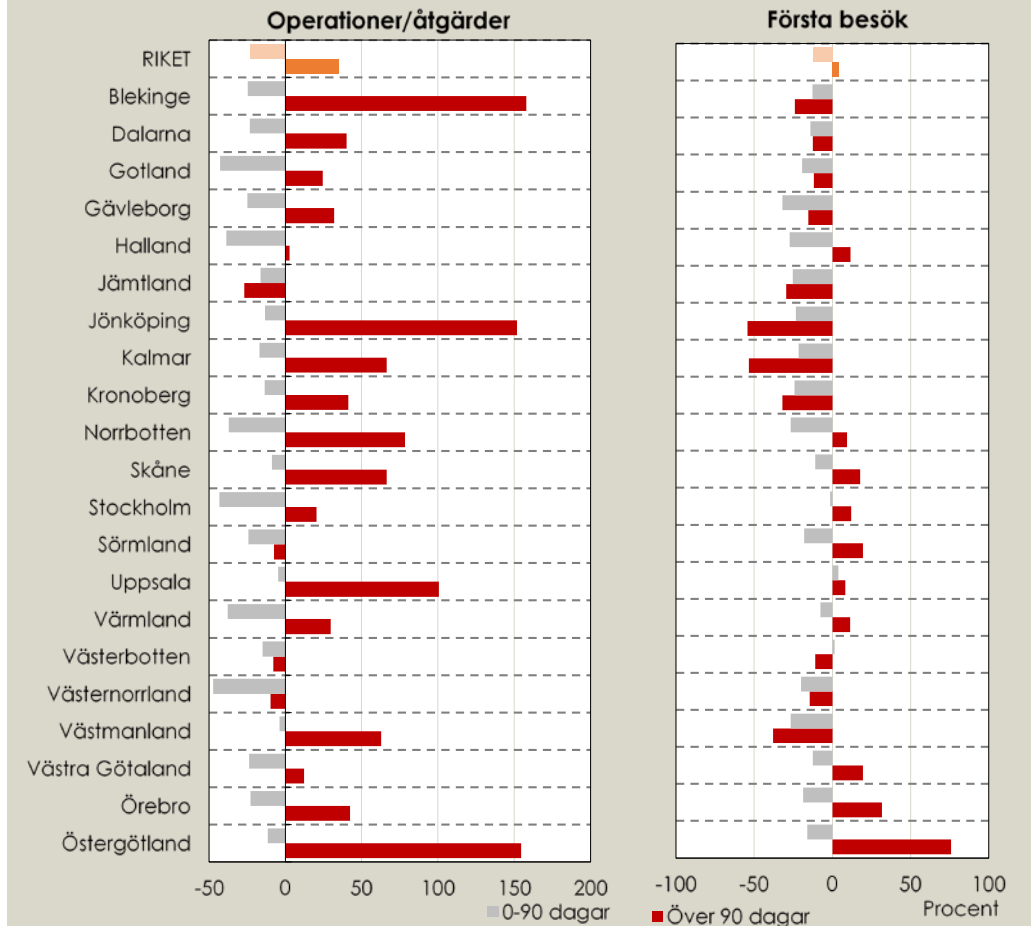
\*För regionerna i olika län används länens namn i diagrammens etiketter av utrymmesskäl.

\*\*Region Jämtland Härjedalens värde för mars visas inte på grund av avvikande redovisning.

Källa: Väntetidsdatabasen, Sveriges Kommuner och Regioner.

## 17. Förändring av antal väntande patienter

Procentuell förändring av väntande på vårdkontakter som täcks av vårdgarantin inom specialiserad vård. Patienter som väntat högst 90 dagar respektive längre än 90 dagar. Augusti 2020 jämfört med medelvärde för augusti 2017–2019. Patientvald väntan ingår inte.



Källa: Väntetidsdatabasen, Sveriges Kommuner och Regioner.

# Det uppdämda vårdbehovet finns både inom och utanför vårdgarantins ramar

- Covid-19 omställningen har påverkat regioner och olika delar av hälso- och sjukvårdssystemet på olika sätt
- Planerade operationer med lägre medicinsk prioritering ställdes in, men även brist på skyddsutrustning och läkemedel bidrog till att antalet operationer hölls nere
- Besöksmönstret har förändrats även vid andra verksamheter så som akutmottagningar och tandvården
- Exempel på bidragande åtgärder till ökad operationsproduktion har varit omläggning av scheman, utökade skift (inklusive kvälls- och helgarbete), extra vårdavtal och köp av vård utanför regionen.
- Den nya situationen efter vecka 43 med ökad smittspridning har medfört att vården på nytt ställer om och ställer in planerad vård, vilket ytterligare försvårar möjligheterna för regionerna att ta sig an det uppdämda vårdbehovet

## covid-19

Här hittar du information och stöd  
till dig som arbetar i vård och omsorg

<https://www.socialstyrelsen.se/coronavirus-covid-19>

**Mer information finns på:  
[www.socialstyrelsen.se](http://www.socialstyrelsen.se)**